

# Вашият резултат показва малка аневризма на абдоминалната аорта (ААА)



Какво  
следва?

## Вашият резултат от скрининга

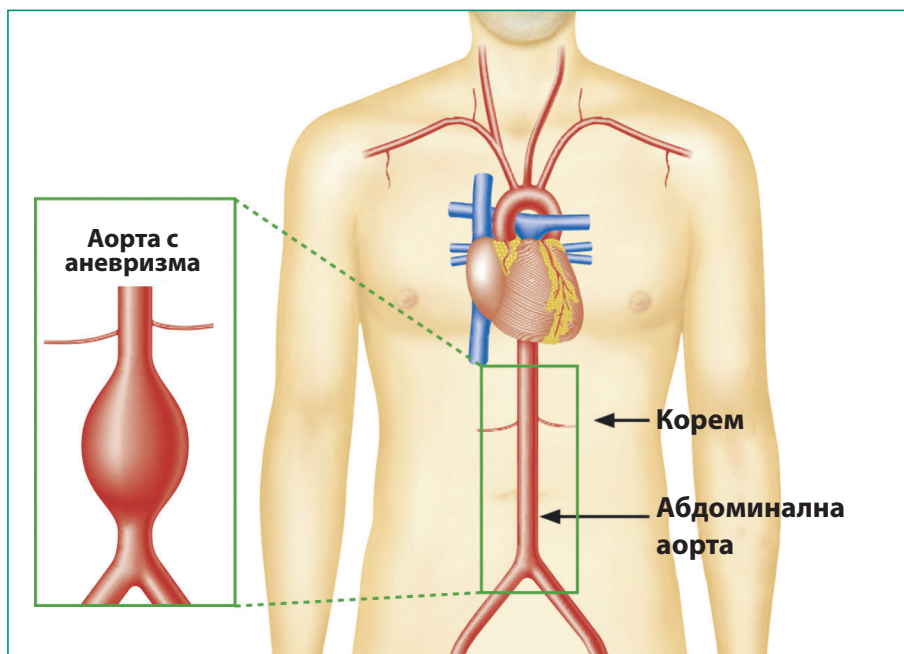
Открихме, че част от аортата Ви е малко по-широка от нормалното. Това означава, че имате малка аневризма на абдоминалната аорта (AAA).

Около 1 на 80 изследвани мъже имат малка AAA. Ще Ви каним за ултразвуково сканиране **всяка година**, за да се проверява дали Вашата AAA става по-голяма.

## За какво се отнася тази листовка?

Тази листовка предоставя информация за:

- какво представлява AAA
- какво означава Вашият резултат от скрининга за AAA
- какво ще се случи след това.



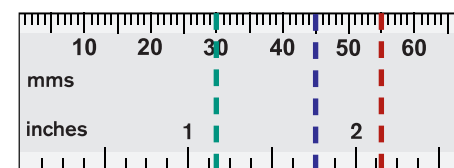
Диаграмата е предоставена с любезното съдействие на английската програма скрининг за AAA на NHS

## Какво представлява AAA?

Аортата е основната артерия, която доставя кръв в тялото. Тя преминава от сърцето надолу през гръдния кош и корема. С напредването на възрастта при някои хора стената на аортата в корема може да стане слаба и да се разшири до образуването на аневризма, подобно на издутина в износена автомобилна гума. Това се нарича аневризма на абдоминалната аорта.

Аневризма има, ако част от аортата в корема е с ширина 30 мм или повече. Понякога AAA може да нарасне повече от 55 мм на ширина. Това е голяма AAA. На този етап съществува значителен риск от спукване на артериалната стена и кървене в корема. Това е сериозен спешен случай.

<b>Малка AAA</b>	30 мм – 44 мм
<b>Средна AAA</b>	45 мм – 54 мм
<b>Голяма AAA</b>	55 мм или повече



## Защо получаваме AAA?

Рискът от развитие на AAA зависи от Вашата възраст и гени. Около 1 на 80 мъже на възраст 65 години в Северна Ирландия имат AAA. Рискът от AAA се увеличава, ако Вашият брат, сестра или родител имат или са имали аневризма на абдоминалната аорта.

Известно е, че тютюнопушенето, високият холестерол и високото кръвно налягане увеличават размера на AAA и риска, свързан с това.

## Сериозно състояние ли е малката AAA?

**Малката AAA рядко е сериозна.** Повечето аневризми растат много бавно, така че много мъже с малка AAA може никога да не развият средна или голяма AAA.

Важно е обаче редовно да се проследява размерът на аневризмата, в случай че тя става по-голяма.

## Какво следва?

С Вас ще се свърже медицинска сестра специалист по съдова медицина в рамките на два работни дни от поставянето на диагнозата. Те ще Ви дадат съвети за общото Ви здравословно състояние и по какъв начин други състояния могат да повлияят на аневризмата.

В момента не се нуждаете от лечение. Въпреки това аневризмата Ви трябва да бъде проследявана **веднъж годишно** чрез ултразвуково сканиране.

Важно е да се проследява аневризмата, в случай че тя расте. Ще Ви изпратим писмо с датата на следващия Ви планиран час. Ако междувременно промените адреса си, моля да уведомите офиса на програмата за скрининг на 028 9615 1212.

## Близки роднини

Трябва да информирате Вашите братя, сестри и деца, тъй като Вашата AAA означава, че те също са изложени на риск. Те могат да се посъветват с личния си лекар за възможността да поискат сканиране на възраст 5 години по-рано от възрастта, на която е открита Вашата AAA.

## Шофиране

Водачи на автомобили и мотоциклети:

- Трябва да информирате DVA, ако Вашата AAA нарасне до 60 мм или повече на ширина.
- Ще бъдете спрени от шофиране, ако достигне 65 мм или повече.

Шофьори на таксите, микробуси, автобуси, камиони и тежкотоварни автомобили:

- **Трябва да информирате DVA, ако имате AAA с какъвто и да е размер.**
- Ще бъдете спрени от шофиране, ако достигне ширина 55 мм или повече.

Попитайте Вашия лекар или консултант, ако не сте сигурни.

Всички шофьорски права може да бъдат възстановени, когато аневризмата е успешно излекувана.

## Какво ще се случи при сканирането за проследяване?

Сканирането за проследяване ще отнеме около 10 минути. Резултатът от сканирането ще Ви бъде даден по време на прегледа. Също така ще уведомим Вашия лекар за Вашето сканиране.



## Какво ще се случи, ако размерът на моята AAA се увеличи?

Ако Вашата малка AAA порасне до средна AAA, честотата на ултразвуковите сканирания ще се увеличи до веднъж на всеки три месеца.

## Мога ли да направя нещо, за да преустановя нарастването на AAA?

Воденето на по-здравословен начин на живот може да забави растежа на аневризмата:

- Ако сте пушач, спрете да пушите. Посетете [www.stopsmokingni.info](http://www.stopsmokingni.info) за информация и съвети относно спирането на тютюнопушенето, както и подробности за най-близката безплатна услуга за спиране на тютюнопушенето.
- След резултат за AAA, моля да организирате посещение при Вашия личен лекар за проверка на ръста, теглото и кръвното Ви налягане.
- Хранете се здравословно, балансирано и намалете количеството на храните с високо съдържание на мазнини. Посетете [www.choosetolivebetter.com](http://www.choosetolivebetter.com) за повече информация и съвети.
- Ако сте с наднормено тегло, опитайте се да отслабнете.
- Правете редовни физически упражнения.
- Ако пиете алкохол, намалете количеството, което консумирате.

Вашият личен лекар ще може да Ви даде съвети по всички тези въпроси. Лекарят също така може да Ви предпише таблетки и да следи кръвното Ви налягане.

Не е нужно да правите други промени в начина си на живот. Трябва да продължите да бъдете физически активни и да се забавлявате с хобитата си. Свържете се с личния си лекар, ако имате определени притеснения. Както при всяко заболяване, трябва да **информирайте застрахователите си възможно най-скоро**, включително Вашия доставчик на туристическа застраховка.

### Колко пъти трябва да идвам?

За всеки човек е различно. Не е възможно да се каже точно за колко сканирания ще трябва да идвате.

Ако промените адреса си, трябва да информирате офиса на програмата за скрининг възможно най-скоро.

### Защо не трябва да се оперирам сега?

При всички операции има определени рискове и операцията за AAA не прави изключение. При операцията за малка AAA има много повече рискове от самата аневризма, така че най-добрият начин за контролиране на малка AAA е да водите по-здравословен начин на живот и да следвате съветите на личния си лекар.

Ако Вашата малка AAA нарасне до голяма AAA, рискът от спукване може да стане по-голям в сравнение с риска от операция, така че Вашата пригодност за операция може да бъде преразгледана.

### Какви са симптомите, които могат да предполагат, че AAA се е спукала?

Изключително малко вероятно е малка AAA да се спуква, но е важно да сте наясно с всички симптоми на спукана аневризма. Ако сте били диагностицирани с AAA и имате **новопоявили се симптоми на тежка, упорита болка в корема и/или долната част на гърба**, трябва незабавно да потърсите медицинска помощ в спешното отделение. Не забравяйте да кажете на всеки медицински специалист, че имате AAA, открита чрез скрининг.

### Как се използва моята информация от скрининг за AAA?

Програмата за скрининг за AAA в Северна Ирландия съхранява данни от Вашата лична информация за скрининг, включително резултатите от тестовете и изображенията от сканирането. Персоналът, работещ по програмата, може да вижда и преглежда Вашата информация. Всяка информация, отнасяща се до Вас, е биде стриктно поверителна.

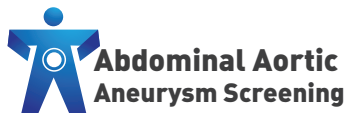
Информацията се използва за наблюдение и подобряване на качеството на програмата и експертния опит на персонала по скрининга. Това е важна част от всяка програма за скрининг. Тя може да се използва и за целите на одита, научните изследвания, образованието и обучението в рамките на здравеопазването и социалните грижи. Ако това се случи, Вашите лични идентификационни данни ще бъдат премахнати.

### Как мога да науча повече?

За повече информация или за тази листовка на друг език или формат:

- обадете се в офиса на програмата за скрининг на AAA на **028 9615 1212**
- посетете уебсайтовете: [www.nidirect.gov.uk/aaa](http://www.nidirect.gov.uk/aaa) и [www.publichealth.hscni.net](http://www.publichealth.hscni.net)
- свържете се с личния си лекар.

Може също така да получите информация и подкрепа от Circulation Foundation, благотворителна организация в Обединеното кралство за хора, които имат съдови заболявания. Посетете уебсайта им на адрес: [www.circulationfoundation.org.uk](http://www.circulationfoundation.org.uk)



**Public Health Agency**

12-22 Linenhall Street, Belfast BT2 8BS.  
Телефон: 0300 555 0114 (градски тарифи).  
[www.publichealth.hscni.net](http://www.publichealth.hscni.net)

Намери ни на:

