

Rezultatul arată un anevrism aortic abdominal mediu (AAA)



**Ce se întâmplă
acum?**

Rezultatul screening-ului

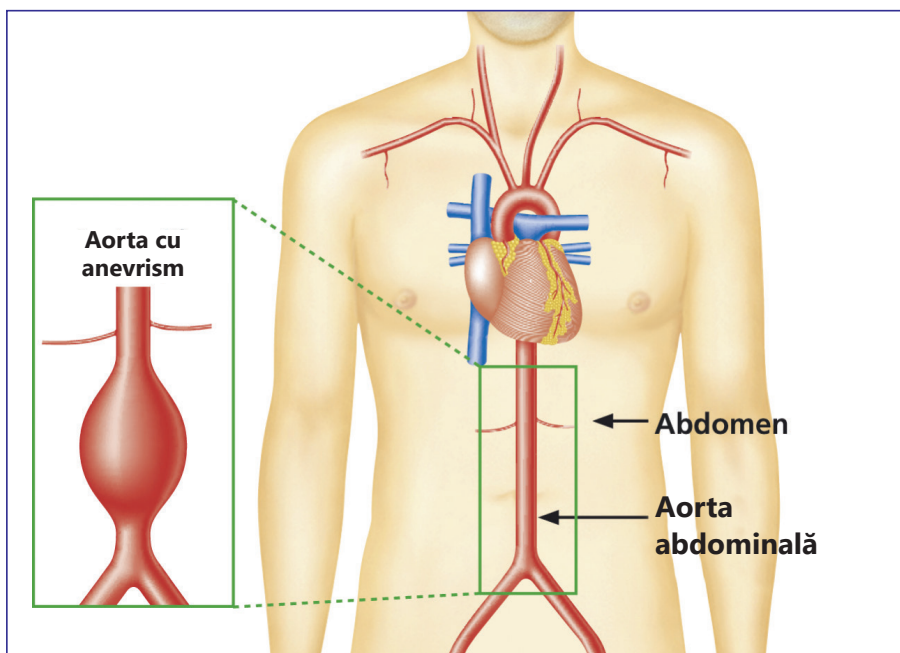
Am constatat că o secțiune a aortei este mai largă decât în mod normal. Aceasta înseamnă că aveți un anevrism aortic abdominal mediu (AAA).

Aproximativ 1 din 500 de bărbați examinați are un AAA mediu. Vă vom invita să faceți o scanare cu ultrasunete **la fiecare trei luni** pentru a vedea dacă AAA devine mai mare.

Despre ce este vorba în acest prospect?

Acest prospect vă spune:

- ce este un AAA
- ce înseamnă rezultatul screeningului AAA
- Ce se întâmplă în continuare.

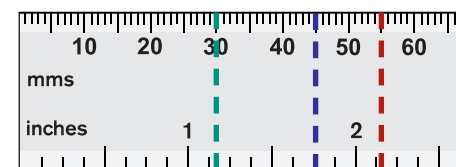


Ce este un AAA?

Aorta este artera principală care furnizează sânge corpului. Curge de la inimă în jos prin piept și abdomen (stomac). Pe măsură ce unii oameni îmbătrânesc, peretele aortei din abdomen poate deveni slab și se poate balona pentru a forma un anevrism, mai degrabă ca o umflătură într-o anvelopă de mașină uzată. Aceasta se numește anevrism aortic abdominal.

Un anevrism este prezent dacă o secțiune a aortei din abdomen este de 30 mm sau mai mult lățime. Ocazional, un AAA poate crește până la mai mult de 55 mm lățime. Acesta este un AAA mare. În acest moment, există un risc semnificativ de spargere a peretelui arterei și sângerare în abdomen. Aceasta este o urgență gravă.

AAA mic	30 mm – 44 mm
AAA mediu	45 mm – 54 mm
AAA mare	55 mm sau mai mult



De ce facem AAA?

Riscul de a dezvolta un AAA depinde de vârsta și genele dumneavoastră. Aproximativ 1 din 80 de bărbați în vârstă de 65 de ani din Irlanda de Nord are un AAA. Riscul de a avea un AAA crește dacă fratele, sora sau părintele are sau a avut un anevrism aortic abdominal.

Fumatul, colesterolul ridicat și hipertensiunea arterială sunt cunoscute pentru creșterea dimensiunii AAA și a riscului asociat cu acestea.

Este un AAA mediu grav?

Un AAA mediu ar putea deveni grav în viitor dacă continuă să crească. Cele mai multe aneurisme cresc foarte încet, astfel încât unii bărbați cu un AAA mediu nu pot face niciodată un AAA mare.

Cu toate acestea, este important să monitorizați dimensiunea anevrismului în mod regulat, în cazul în care acesta devine mai mare.

Ce se întâmplă în continuare?

Veți fi contactat de un asistent medical specializat vascular în termen de două zile lucrătoare de la diagnostic. Acesta vă va oferi sfaturi cu privire la starea generală de sănătate și la modul în care alte afecțiuni vă pot afecta aneurismul.

Nu aveți nevoie de niciun tratament în prezent. Cu toate acestea, aneurismul trebuie monitorizat **o dată la trei luni** printr-o scanare cu ultrasunete.

Este important să vă monitorizați aneurismul în cazul în care crește. Vă vom trimite o scrisoare cu data următoarei întâlniri. Dacă între timp vă schimbați adresa, vă rugăm să informați biroul de screening la numărul 028 9615 1212.

Familia apropiată

Ar trebui să informați frații, surorile sau copiii că AAA înseamnă că și ei sunt expuși riscului. Ei pot întreba medicul de familie despre posibilitatea de a solicita o scanare la o vârstă cu 5 ani mai devreme decât vârsta la care a fost găsit AAA.

Conducusul

Conducători auto și motocicliști:

- Trebuie să informați DVA dacă AAA crește până la 60 mm sau mai mult.
- Veți fi suspendat de la conducere dacă atinge 65 mm sau mai mult.

Șoferi de taxi, microbuz, autobuz, autocar, camion și HGV:

- **Trebuie să informați DVA dacă aveți un AAA de orice dimensiune.**
- Veți fi suspendat de la conducere dacă atinge 55 mm sau mai mult lățime.

Adresați-vă medicului dumneavoastră sau consultantului dacă nu sunteți sigur.

Toate permisele pot fi reînnoite atunci când aneurismul a fost tratat cu succes.

Ce se întâmplă la o scanare de monitorizare?

Scanarea de monitorizare va dura aproximativ 10 minute. Veți primi rezultatul scanării în momentul examinării. De asemenea, îi vom spune medicului de familie despre scanare.



Ce se întâmplă dacă AAA-ul meu crește în dimensiune?

Dacă AAA mediu crește pentru a deveni un AAA mare, veți fi trimis la o echipă de specialiști (o echipă vasculară de spital) care vă va oferi sfaturi de specialitate și vă va evalua pentru o intervenție chirurgicală.

Pot face ceva pentru a opri AAA să devină mai mare?

Trăind un stil de viață mai sănătos poate încetini creșterea aneurismului:

- Dacă sunteți fumător, renunțați la fumat. Vizitați www.stopsmokingni.info Pentru informații și sfaturi privind renunțarea la fumat și detalii despre cel mai apropiat serviciu gratuit de oprire a fumatului.
- În urma unui rezultat AAA, vă rugăm să programați o vizită la medicul de familie pentru a avea înălțimea, greutatea și tensiunea arterială verificate.
- Să aveți o dietă sănătoasă și echilibrată și să reduceți cantitatea de alimente grase din mâncare. Vizitați www.choosetolivebetter.com Pentru informații suplimentare și sfaturi.
- Dacă sunteți supraponderal, încercați să pierdeți în greutate.
- Faceți exerciții regulate.
- Dacă beți alcool, reduceți cantitatea pe care o consumați.

Medicul de familie vă va putea oferi sfaturi cu privire la toate aceste probleme. De asemenea, este posibil să dorească să vă administreze comprimate și să vă monitorizeze tensiunea arterială.

Nu trebuie să faceți alte modificări în stilul dvs. de viață. Ar trebui să continuați să fiți activi fizic și să vă bucurați de orice hobby. Contactați medicul de familie dacă aveți nelămuriri. Ca și în cazul oricărei afecțiuni medicale, ar trebui **să vă informați asiguratorii cât mai curând posibil**, inclusiv furnizorul dumneavoastră de asigurări de călătorie.

De câte ori va trebui să mă întorc?

Vom continua să vă monitorizăm aneurismul la fiecare trei luni, cu excepția cazului în care devine un AAA mare, moment în care veți fi trimis la o echipă de specialiști pentru o evaluare ulterioară.

Din nou, dacă vă schimbați adresa, trebuie să informați biroul programului de screening cât mai curând posibil.

De ce să nu mă operez acum?

Toate operațiile au unele riscuri, iar operația pentru un AAA nu este diferită. O operație pentru un AAA mediu are mult mai multe riscuri decât aneurismul în sine, astfel încât cel mai bun mod de a vă controla AAA mediu este să trăiți un stil de viață mai sănătos și să urmați sfatul medicului de familie.

Dacă AAA mediu crește la un AAA mare, riscul de spargere poate deveni mai mare decât riscul unei operații, astfel încât posibilitatea pentru o intervenție chirurgicală pentru a o repara poate fi luată în considerare.

Care sunt simptomele care ar putea sugera că un AAA s-a rupt?

Este extrem de puțin probabil ca un AAA mediu să se rupă, dar este important să fiți conștienți de orice simptome ale unui aneurism rupt. Dacă ați fost diagnosticat cu un AAA și aveți **simptome noi de dureri abdominale și/sau lombare severe, persistente**, trebuie să solicitați ajutor medical imediat printr-un departament de urgență. Asigurați-vă că spuneți personalului medical că aveți un AAA detectat prin screening.

Cum vor fi utilizate informațiile mele de screening AAA?

Programul de screening AAA din Irlanda de Nord va păstra o evidență a informațiilor personale de screening, inclusiv rezultatele testelor și imaginile scanate. Personalul care lucrează pentru program vă poate vedea și revizui înregistrările. Orice informații referitoare la dvs. vor rămâne strict confidențiale.

Informațiile vor fi utilizate pentru a monitoriza și a îmbunătăți calitatea programului și expertiza personalului responsabil cu controlul de securitate. Aceasta este o parte importantă a oricărui program de screening. Acesta poate fi, de asemenea, utilizat în scopuri de audit, cercetare, educație și formare în domeniul sănătății și asistenței sociale. Dacă se întâmplă acest lucru, datele dvs. personale de identificare vor fi eliminate.

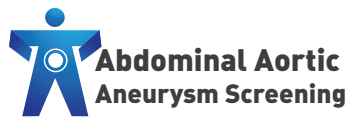
Cum pot afla mai multe?

Pentru mai multe informații sau pentru acest prospect în altă limbă sau format:

- sunați la biroul programului de screening AAA la **028 9615 1212**
- vizitați site-urile web: **www.nidirect.gov.uk/aaa** și **www.publichealth.hscni.net**
- contactați medicul de familie.

De asemenea, puteți obține informații și sprijin de la Fundația Circulation, o organizație caritabilă din Marea Britanie pentru persoanele care suferă de boli vasculare. Vizitați site-ul lor web la:

www.circulationfoundation.org.uk



Public Health Agency

12-22 Linenhall Street, Belfast BT2 8BS.

Telefon: 0300 555 0114 (tarifa locala).

www.publichealth.hscni.net

Găsiți-ne pe:

