

Rezultatul arată un anevrism aortic abdominal mare (AAA) care poate necesita intervenție chirurgicală



**Ce se întâmplă
acum?**

Rezultatul screening-ului

Am constatat că o secțiune a aortei este mult mai largă decât în mod normal.

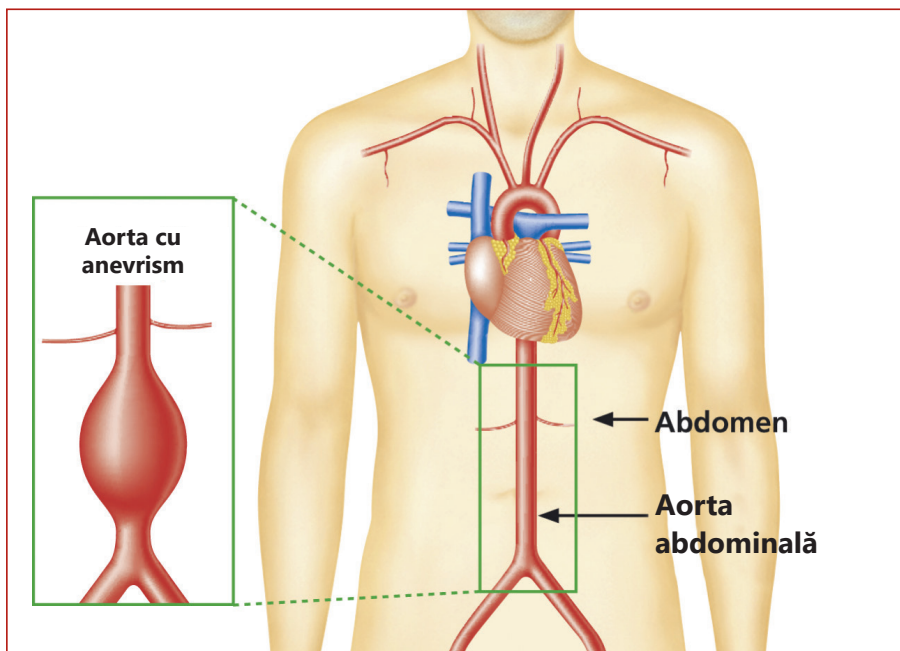
Aceasta înseamnă că aveți un anevrism aortic abdominal mare (AAA) care care poate necesita tratament – de obicei, o intervenție chirurgicală.

Aproximativ 1 din 1000 de bărbați examinați are un AAA mare. Această condiție a fost aproape sigur prezentă de ceva timp, dezvoltându-se foarte lent.

Despre ce este vorba în acest prospect?

Acest prospect vă spune:

- ce este un AAA
- ce înseamnă rezultatul screeningului AAA
- de ce alte teste sau tratament ați putea avea nevoie.



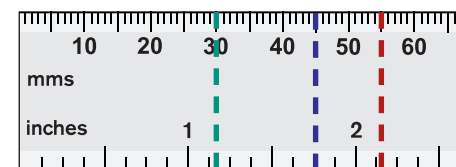
Ce este un AAA?

Aorta este artera principală care furnizează sânge corpului. Curge de la inimă în jos prin piept și abdomen (stomac).

Pe măsură ce unii oameni îmbătrânesc, peretele aortei din abdomen poate deveni slab și se poate balona pentru a forma un anevrism, mai degrabă ca o umflătură într-o anvelopă de mașină uzată. Aceasta se numește anevrism aortic abdominal.

Un anevrism este prezent dacă o secțiune a aortei din abdomen este de 30 mm sau mai mult lățime. Ocazional, un AAA poate crește până la 55 mm sau mai mult. Acesta este un AAA mare. În acest moment, există un risc semnificativ de spargere a peretelui arterei și sângerare în abdomen. Aceasta este o urgență gravă.

AAA mic	30 mm – 44 mm
AAA mediu	45 mm – 54 mm
AAA mare	55 mm sau mai mult



De ce facem AAA?

Riscul de a dezvolta un AAA depinde de vârsta și genele dumneavoastră. Aproximativ 1 din 80 de bărbați în vârstă de 65 de ani din Irlanda de Nord are un AAA. Riscul de a avea un AAA crește dacă fratele, sora sau părintele are sau a avut un anevrism aortic abdominal.

Fumatul, colesterolul ridicat și hipertensiunea arterială sunt cunoscute pentru creșterea dimensiunii AAA și a riscului asociat cu acestea.

Este grav un AAA mare?

Un AAA mare este grav deoarece peretele aortei se poate sparge pe măsură ce se întinde. Un anevrism spart duce la sângerări interne grave, care pot fi fatale.

Ce se întâmplă în continuare?

Veți fi contactat de un specialist asistent vascular în termen de o zi lucrătoare de la diagnostic. Acesta vă va oferi sfaturi cu privire la starea generală de sănătate și la modul în care alte afecțiuni vă pot afecta anevrismul.

Dacă aveți nelămuriri imediate, puteți contacta biroul programului de screening la 028 9615 1212. De asemenea, puteți contacta medicul de familie.

Vi se va trimite o scrisoare cu o programare pentru a întâlni o echipă de specialiști (o echipă vasculară a spitalului) care vă va oferi sfaturi de specialitate și vă va evalua pentru operație. Această întâlnire va avea loc, de obicei, în termen de două săptămâni de la scanare. **Vă rugăm să vă asigurați că sunteți disponibil în această perioadă** și schimbați orice planuri de călătorie pe care le aveți. Dacă între timp vă schimbați adresa, vă rugăm să informați biroul de screening la numărul 028 9615 1212.

De asemenea, îi vom scrie medicului de familie cu rezultatul scanării. Aceștia vor fi anunțați despre programarea dvs. cu echipa de specialiști atunci când aceasta a fost aranjată.

Familia apropiată

Ar trebui să informați frații, surorile sau copiii că AAA înseamnă că și ei sunt expuși riscului. Ei pot întreba medicul de familie despre posibilitatea de a solicita o scanare la o vârstă de 5 ani mai devreme decât vârsta la care a fost găsit AAA.



Conducusul

Conducători auto și motocicliști:

- Trebuie să informați DVA dacă AAA crește până la 60 mm sau mai mult.
- Veți fi suspendat de la conducere dacă atinge 65 mm sau mai mult.

Șoferi de taxi, microbuz, autobuz, autocar, camion și HGV:

- **Trebuie să informați DVA dacă aveți un AAA de orice dimensiune.**
- Veți fi suspendat de la conducere dacă atinge 55 mm sau mai mult lățime.

Adresați-vă medicului dumneavoastră sau consultantului dacă nu sunteți sigur.

Toate permisele pot fi reînnoite atunci când anevrismul a fost tratat cu succes.

Asigurări de sănătate

Ca și în cazul oricărei afecțiuni medicale, **trebuie să vă informați asiguratorii cât mai curând posibil**, inclusiv furnizorul dumneavoastră de asigurări de călătorie.

Ce se întâmplă la întâlnirea cu echipa de specialiști?

Specialiști:

- vă vor întreba despre istoricul medical
- vor efectua o examinare a abdomenului
- pot aranja teste suplimentare pe inimă, plămâni și rinichi pentru a evalua starea generală de sănătate
- vă vor vorbi despre riscurile și beneficiile intervenției chirurgicale.

După ce ați fost evaluat de specialiști, vi se poate oferi o operație pentru a vă trata AAA mare. Putinii barbati care nu sunt potriviți pentru operatie vor primi sfaturi cu privire la un stil de viata mai sănătos si vor avea posibilitatea de a pune specialistilor orice intrebari pe care le au.

Ce se întâmplă în operație?

O operație pe un AAA mare detectat prin screening poate necesita o intervenție chirurgicală abdominală majoră sau poate însemna uneori introducerea unui stent printr-o mică incizie în zona inghinală. Operația necesită o ședere în spital și este de obicei foarte eficientă.

Trebuie să mă operez?

Pentru majoritatea bărbaților diagnosticați cu un AAA mare, intervenția chirurgicală este cel mai eficient tratament, dar o operație este alegerea dvs. Dacă nu doriți să aveți o operație, specialiștii vor discuta acest lucru cu dvs.

Există riscuri în a avea o operație?

Chirurgia AAA prezintă riscuri semnificative, ca și în cazul oricărei operații majore. În medie, 98% dintre bărbați supraviețuiesc intervenției chirurgicale. Șansele de recuperare sunt mult mai bune decât dacă problema este ignorată și anevrismul izbucnește mai târziu. Un anevrism de spart duce la sângerări interne grave, care sunt fatale în 8 din 10 cazuri.

Ce se întâmplă dacă nu am o operație?

Pentru un număr mic de bărbați, o operație poate avea riscuri foarte mari. Acest lucru se întâmplă, de obicei, atunci când au alte afecțiuni medicale grave. În aceste situații, intervenția chirurgicală pentru anevrism poate să nu fie adecvată și cel mai bun sfat este să trăiți un stil de viață mai sănătos. Un AAA mare cunoscut lăsat netratat poate avea implicații mai largi, de exemplu în ceea ce privește condusul (a se vedea pagina anterioară).

Pot face ceva pentru a opri AAA să devină mai mare?

Un stil de viață mai sănătos poate încetini creșterea anevrismului. Următoarele recomandări generale pot fi utile, în special dacă se ia în considerare intervenția chirurgicală:

- Dacă sunteți fumător, renunțați la fumat. Vizitați www.stopsmokingni.info Pentru informații și sfaturi privind renunțarea la fumat și detalii despre cel mai apropiat serviciu gratuit de oprire a fumatului.

- În urma unui rezultat AAA, vă rugăm să programați o vizită la medicul de familie pentru a avea înălțimea, greutatea și tensiunea arterială verificate.
- Să aveți o dietă sănătoasă și echilibrată și să reduceți cantitatea de alimente grase din mâncare. Vizitați www.choosetolivebetter.com pentru mai multe informații și sfaturi.
- Dacă sunteți supraponderal, încercați să pierdeți în greutate.
- Dacă beți alcool, reduceți cantitatea pe care o consumați.

Cum vor fi utilizate informațiile mele de screening AAA?

Programul de screening AAA din Irlanda de Nord va păstra o evidență a informațiilor personale de screening, inclusiv rezultatele testelor și imaginile scanate. Personalul care lucrează pentru program vă poate vedea și revizui înregistrările. Orice informații referitoare la dvs. vor rămâne strict confidențiale.

Informațiile vor fi utilizate pentru a monitoriza și a îmbunătăți calitatea programului și expertiza personalului responsabil cu controlul de securitate. Aceasta este o parte importantă a oricărui program de screening. Acesta poate fi, de asemenea, utilizat în scopuri de audit, cercetare, educație și formare în domeniul sănătății și asistenței sociale. Dacă se întâmplă acest lucru, datele dvs. personale de identificare vor fi eliminate.

Este important să fiți conștienți de orice simptome care ar putea sugera că un AAA s-a spart.

Dacă ați fost diagnosticat cu un AAA mare și aveți simptome noi de durere severă, persistentă abdominală și / sau partea inferioară a spatelui, ar trebui să solicitați ajutor medical imediat printr-un departamentul de urgență. Asigurați-vă că spuneți personalului medical că aveți un AAA mare detectat prin screening.

Dacă contactați un profesionist din domeniul sănătății din orice alt motiv, ar trebui să îi anunțați din nou că aveți un AAA mare detectat prin screening.

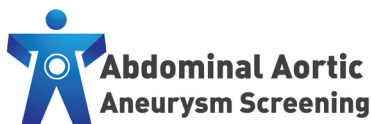
Cum pot afla mai multe?

Pentru mai multe informații sau pentru acest prospect în altă limbă sau format:

- sunați la biroul programului de screening AAA la **028 9615 1212**;
- vizitați site-urile web: **www.nidirect.gov.uk/aaa** și **www.publichealth.hscni.net**
- contactați medicul de familie.

De asemenea, puteți obține informații și sprijin de la Fundația Circulation, o organizație caritabilă din Marea Britanie pentru persoanele care suferă de boli vasculare. Vizitați site-ul lor web la:

www.circulationfoundation.org.uk



Public Health Agency

12-22 Linenhall Street, Belfast BT2 8BS.

Telefon: 0300 555 0114 (tarifa locala).

www.publichealth.hscni.net

Găsiți-ne pe:

