

**Вашият резултат показва голяма  
аневризма на абдоминалната  
аорта (ААА), за която може да  
е необходима операция**



**Какво  
следва?**

## Вашият резултат от скрининга

Открихме, че част от аортата Ви е много по-широка от нормалното.

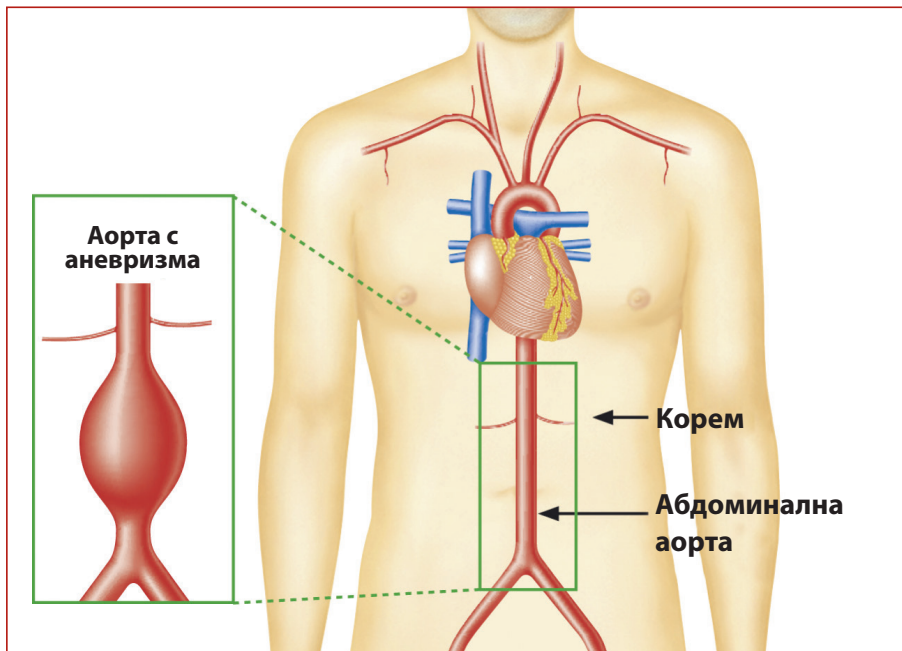
**Това означава, че имате голяма аневризма на абдоминалната аорта (AAA), за която които може да е необходимо лечение – обикновено операция.**

Около 1 на 1000 изследвани мъже има голяма AAA. Това състояние почти сигурно е налице от известно време, като се развива много бавно.

## За какво се отнася тази листовка?

Тази листовка предоставя информация за:

- какво представлява AAA
- какво означава Вашият резултат от скрининга за AAA
- какви други тестове или лечение може да са Ви необходими.



Диаграмата е предоставена с любезното съдействие на английската програма скрининг за AAA на NHS

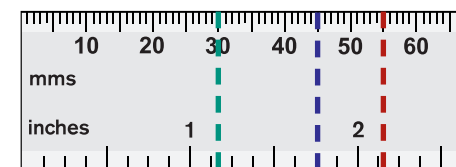
## Какво представлява AAA?

Аортата е основната артерия, която доставя кръв в тялото. Тя преминава от сърцето надолу през гръдния кош и корема.

С напредване на възрастта при някои хора стената на аортата в корема може да стане слаба и да се разшири до образуването на аневризма, подобно на издутина в износена автомобилна гума. Това се нарича аневризма на абдоминалната аорта.

Аневризмата е налице, ако част от аортата в корема е с ширина 30 мм или повече. Понякога AAA може да нарасне до 55 мм или повече на ширина. Това е голяма AAA. На този етап съществува значителен риск от спукване на артериалната стена и кървене в корема. Това е сериозен спешен случай.

<b>Малка AAA</b>	30 мм – 44 мм
<b>Средна AAA</b>	45 мм – 54 мм
<b>Голяма AAA</b>	55 мм или повече



## Защо получаваме AAA?

Рискът от развитие на AAA зависи от Вашата възраст и гени. Около 1 на 80 мъже на възраст 65 години в Северна Ирландия имат AAA. Рискът от AAA се увеличава, ако Вашият брат, сестра или родител имат или са имали аневризма на абдоминалната аорта.

Известно е, че тютюнопушенето, високият холестерол и високото кръвно налягане увеличават размера на AAA и риска, свързан с тях.

## Сериозно ли е наличието на голяма AAA?

**Голямата AAA е сериозна**, защото стената на аортата може да се спуква, докато се разтяга. Спуканата аневризма води до сериозно вътрешно кървене, което може да бъде летално.

## Какво следва?

Медицинска сестра специалист по съдова медицина ще се свърже с Вас в рамките на един работен ден от поставянето на диагнозата. Те ще Ви дадат съвети за общото Ви здравословно състояние и по какъв начин други състояния могат да повлияят на аневризмата.

**Ако имате определени непосредствени притеснения, може да се свържете с офиса на програмата за скрининг на 028 9615 1212. Може също така да се свържете с личния си лекар.**

Ще Ви бъде изпратено писмо с планиран час с екип от специалисти (болничен екип по съдова медицина), които ще Ви предложат експертен съвет и ще направят преценка за операция. Този планиран час обикновено е в рамките на две седмици след сканирането. **Моля да бъдете на разположение през този период** и променете всички планове за пътуване, които може да имате. Ако междувременно промените адреса, моля да уведомите офиса на програмата за скрининг на 028 9615 1212.

Също така ще изпратим писмо на Вашия личен лекар с резултата от Вашето сканиране. Личният Ви лекар ще бъде уведомен за планирания Ви час с екипа от специалисти, след като бъде насрочен.

## Близки роднини

Трябва да информирате Вашите братя, сестри и деца, тъй като Вашата AAA означава, че те също са изложени на риск. Те могат да се посъветват с личния си лекар за възможността да поискат сканиране на възраст 5 години по-рано от възрастта, на която е открита Вашата AAA.



## Шофиране

Водачи на автомобили и мотоциклетисти:

- Трябва да информирате DVA, ако Вашата AAA нарасне до 60 мм или повече на ширина.
- Ще бъдете спрени от шофиране, ако тя достигне 65 мм или повече.

Шофьори на таксите, микробуси, автобуси, камиони и тежкотоварни автомобили:

- **Трябва да информирате DVA, ако имате AAA с какъвто и да е размер.**
- Ще бъдете спрени от шофиране, ако достигне ширина 55 мм или повече

Попитайте Вашия лекар или консултант, ако не сте сигурни.

Всички лицензи могат да бъдат възстановени, когато аневризмата е била успешно лекувана.

## Свързани със здравето застраховки

Както при всяко заболяване, **трябва да информирате застрахователите си възможно най-скоро**, включително Вашия доставчик на туристическа застраховка.

## Какво ще се случи при срещата с екипа от специалисти?

Специалистите:

- ще Ви попитат за Вашата анамнеза
- ще извършат преглед на корема Ви
- може да организират допълнителни изследвания на сърцето, белите дробове и бъбреците, за да оценят Вашето общо здравословно състояние
- ще Ви обяснят за рисковете и ползите от операцията.

След като бъдете оценени от специалистите, може да Ви бъде предложена операция за лечение на Вашата голяма AAA. Малкото мъже, които не са подходящи за операция, ще получат съвети за по-здравословен начин на живот и ще имат възможност да зададат на специалистите всички въпроси, които може да имат.

## Какво се случва при операцията?

Операция на голяма ААА, открита чрез скрининг, може да изисква голяма коремна операция или понякога може да означава поставяне на стент през малък разрез в слабините. Операцията изисква престой в болницата и обикновено е много ефективна.

## Трябва ли да се оперирам?

За повечето мъже, диагностицирани с голяма ААА, операцията е най-ефективното лечение, но операцията е по Ваш избор. Ако не желаете операция, специалистите ще обсъдят това с Вас.

## Има ли рискове при операцията?

Операцията за ААА носи значителни рискове, както всяка голяма операция. Средно 98% от мъжете преживяват операция. Шансовете за възстановяване са много по-добри, отколкото ако проблемът се игнорира и аневризмата по-късно се разкъса. Спуканата аневризма води до сериозно вътрешно кървене, което е летално в 8 от 10 случая.

## Какво ще се случи, ако не ми бъде направена операцията?

При малък брой мъже операцията може да има много високи рискове. Това обикновено се случва, когато те имат други сериозни заболявания. В тези ситуации операцията за аневризма може да не е подходяща и най-добрият съвет е да водите по-здравословен начин на живот. Налична голяма ААА, оставена нелекувана, може да има по-големи последици, например във връзка с шофирането (вижте предишната страница).

## Мога ли да направя нещо, за да преустановя нарастването на ААА?

Воденето на по-здравословен начин на живот може да забави растежа на аневризмата. Следните общи препоръки може да бъдат полезни, особено ако се обмисля операция:

- Ако сте пушач, спрете да пушите. Посетете [www.stopsmokingni.info](http://www.stopsmokingni.info) за информация и съвети относно спирането на тютюнопушенето, както и подробности за най-близката безплатна услуга за спиране на тютюнопушенето.

- След резултат за ААА, моля да организирате посещение при Вашия личен лекар за проверка на ръста, теглото и кръвното Ви налягане.
- Хранете се здравословно, балансирано и намалете количеството на храните с високо съдържание на мазнини. Посетете [www.choosetolivebetter.com](http://www.choosetolivebetter.com) за допълнителна информация и съвети.
- Ако сте с наднормено тегло, опитайте се да отслабнете.
- Ако пиете алкохол, намалете количеството, което консумирате.

## Как се използва моята информация от скрининг за ААА?

Програмата за скрининг за ААА в Северна Ирландия съхранява данни от Вашата лична информация за скрининг, включително резултатите от тестовете и изображенията от сканирането. Персоналът, работещ по програмата, може да вижда и преглежда Вашите данни. Всяка информация, отнасяща се до Вас, е бъде стриктно поверителна.

Информацията се използва за наблюдение и подобряване на качеството на програмата и експертния опит на персонала за скрининг. Това е важна част от всяка програма за скрининг. Тя може да се използва и за целите на одита, научните изследвания, образованието и обучението в рамките на здравеопазването и социалните грижи. Ако това се случи, Вашите лични идентификационни данни ще бъдат премахнати.

**Важно е да сте наясно с всички симптоми, които могат да предполагат, че ААА се е разкъсала**

**Ако сте били диагностицирани с голяма ААА и имате новопоявили се симптоми на тежка, упорита болка в корема и/или долната част на гърба, трябва незабавно да потърсите медицинска помощ в спешното отделение. Не забравяйте да кажете на всеки медицински специалист, че имате голяма ААА, открита чрез скрининг.**

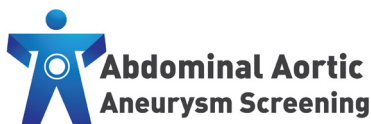
Ако се свързвате със здравен специалист поради друга причина, трябва отново да го уведомите, че имате голяма ААА, открита чрез скрининг.

## Как мога да науча повече?

За повече информация или за тази листовка на друг език или формат:

- обадете се в офиса на програмата скрининг за AAA на **028 9615 1212**;
- посетете уебсайтовете: **[www.nidirect.gov.uk/aaa](http://www.nidirect.gov.uk/aaa)** и **[www.publichealth.hscni.net](http://www.publichealth.hscni.net)**
- свържете се с личния си лекар.

Може също така да получите информация и подкрепа от Circulation Foundation, благотворителна организация в Обединеното кралство за хора, които имат съдови заболявания. Посетете уебсайта им на адрес: **[www.circulationfoundation.org.uk](http://www.circulationfoundation.org.uk)**



### Public Health Agency

12-22 Linenhall Street, Belfast BT2 8BS.  
Телефон: 0300 555 0114 (градски тарифи).  
[www.publichealth.hscni.net](http://www.publichealth.hscni.net)

Намери ни на:

