

# تظهر نتيجتك أم دم في الشريان الأبهرى البطني (AAA) التي قد تحتاج إلى جراحة



ما الذي يحدث  
الآن؟



## نتيجة الفحص الخاصة بك

وجدنا أن جزءاً من الشريان الأورطي أعرض بكثير من المعتاد. هذا يعني أن لديك أم دم كبيرة في الأبهري البطني (AAA) التي قد تحتاج إلى علاج - عادة الجراحة.

حوالي 1 من كل 1000 رجلاً تم فحصهم لديه AAA كبيرة. من شبه المؤكد أن هذه الحالة كانت موجودة لبعض الوقت، وتتطور ببطء شديد.

## ما هو موضوع هذه النشرة؟

تخبرك هذه النشرة:

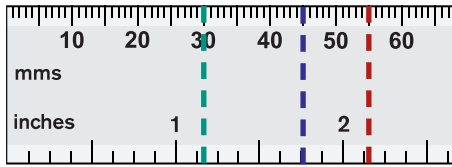
- ما هي AAA
- ماذا تعني نتيجة فحص AAA الخاصة بك
- ما الاختبارات أو العلاجات الأخرى التي قد تحتاجها.

## ما هي AAA؟

الشريان الأورطي هو الشريان الرئيسي الذي يمد جسمك بالدم. يمتد من قلبك إلى أسفل عبر صدرك وبطنك (المعدة).

مع تقدم بعض الأشخاص في السن، يمكن أن يصبح جدار الشريان الأورطي في البطن ضعيفاً وينتفخ ليشكل أم دم، مثل الانتفاخ في إطار السيارة البالي. وهذا ما يسمى أم الدم الأبهري البطني.

تُشخص أم الدم إذا كان عرض جزء من الشريان الأورطي داخل البطن 30 مم أو أكثر. في بعض الأحيان قد تنمو AAA إلى 55 مم أو أكثر عرضاً. هذه تعتبر AAA كبيرة. في هذه المرحلة، هناك خطر كبير من انفجار جدار الشريان والنزيف في البطن. هذه حالة طوارئ خطيرة.



**AAA الصغيرة** 30 مم – 44 مم  
**AAA المتوسطة** 45 مم – 54 مم  
**AAA الكبيرة** 55 مم أو أعلى

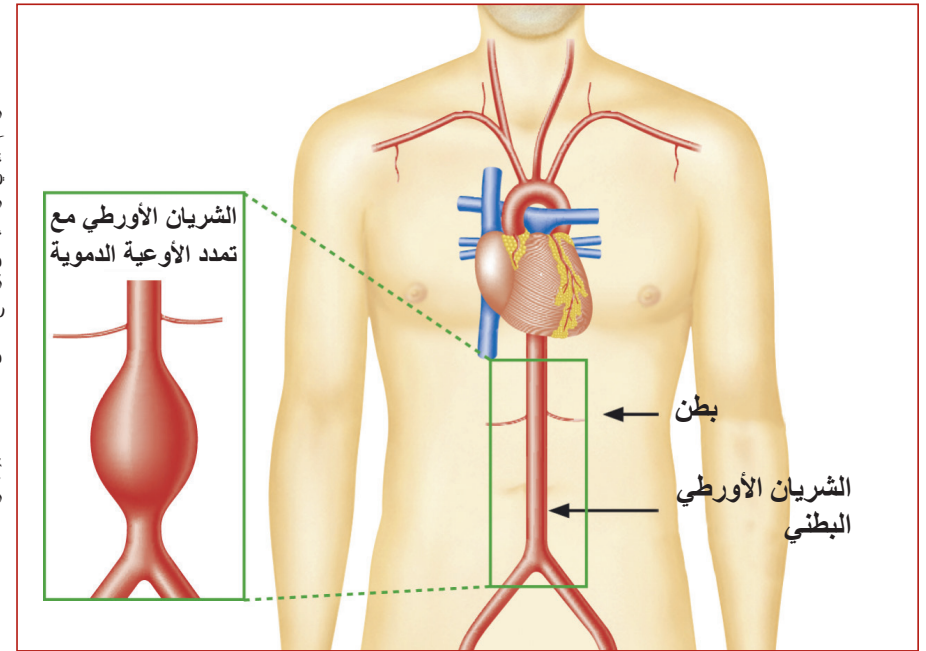
## لماذا نصاب ب AAA؟

يعتمد خطر الإصابة ب AAA على عمرك وجيناتك. حوالي 1 من كل 80 رجلاً تتراوح أعمارهم بين 65 عاماً في إيرلندا الشمالية لديه AAA. يزداد خطر الإصابة ب AAA في حال إصابة أخيك أو أختك أو والدك أو إذا كان أحدهم قد أصيب من قبل بأم الدم بالأبهري البطني.

من المعروف أن التدخين وارتفاع الكوليسترول وارتفاع ضغط الدم تزيد من حجم AAA والمخاطر المرتبطة بها.

## هل AAA الكبيرة خطيرة؟

إن AAA الكبيرة خطيرة لأن جدار الشريان الأورطي يمكن أن ينفجر أثناء تمددها. تؤدي أم الدم المتفجرة إلى نزيف داخلي خطير، والذي يمكن أن يكون قاتلاً.



## ماذا سيحدث بعد ذلك؟

سيصل بك ممرض أخصائي في الأوعية الدموية في غضون يوم عمل واحد من تشخيصك. سيقدم لك المشورة بشأن صحتك العامة وكيف يمكن أن تؤثر الحالات الصحية والأمراض الأخرى على أم الدم.

إذا كانت لديك أي مخاوف فورية، فيمكنك الاتصال بمكتب برنامج الفحص على **028 9615 1212**. يمكنك أيضاً الاتصال بطبيبك العام.

سيتم إرسال خطاب مع موعد لمقابلة فريق من المتخصصين (فريق الأوعية الدموية في المستشفى) الذين سيقدمون مشورة الخبراء وقيمونك لإجراء الجراحة. عادة ما يتم هذا الموعد في غضون أسبوعين من الفحص. يرجى التأكد من أنك متاح خلال هذه الفترة وتغيير أي خطط سفر قد تكون لديك. إذا قمت بتغيير العنوان في غضون ذلك، فيرجى إبلاغ مكتب برنامج الفحص على 028 9615 1212.

سنكتب أيضاً إلى طبيبك العام بنتيجة الفحص. سيتم إخطاره بموعدك مع فريق المتخصصين عندما يتم ترتيبه.

## عائلتك المقربة

يجب عليك إبلاغ أي إخوة أو أخوات أو أطفال أن إصابتك بـ AAA تعني أنهم أيضاً معرضون لخطر الإصابة. يمكنهم أن يسألوا طبيبيهم العام عن إمكانية طلب الفحص في عمر 5 سنوات قبل العمر الذي تم العثور فيه على AAA عندك.

## قيادة المركبات

سائقو السيارات والدراجات النارية:

- يجب عليك إبلاغ دائرة المرور DVA إذا كانت AAA تنمو إلى 60 مم أو أكثر عرضاً.
- سيتم إيقافك عن القيادة إذا وصلت إلى 65 مم أو أكثر.

سائقو سيارات الأجرة والحافلات الصغيرة والحافلات والباصات والشاحنات والمركبات الثقيلة: HGV

- يجب عليك إبلاغ DVA إذا كان لديك AAA من أي حجم.
- سيتم إيقافك عن القيادة إذا وصل عرضها إلى 55 مم أو أكثر.

اسأل طبيبك أو استشاريك إذا لم تكن متأكدًا.

يمكن إعادة جميع رخص القيادة عندما تتم معالجة أم الدم بنجاح.

## التأمين المتعلق بالصحة

كما هو الحال مع أي حالة طبية، يجب عليك إبلاغ شركات التأمين الخاصة بك في أقرب وقت ممكن، بما في ذلك مزود تأمين السفر الخاص بك.

## ماذا يحدث في الموعد مع فريق المتخصصين؟

المتخصصون:

- سوف يسألونك عن تاريخك الطبي
- سيتم إجراء فحص لبطنك
- قد يرتبون المزيد من الاختبارات على القلب والرئتين والكلى لتقييم صحتك العامة
- سوف يتحدثون معك عن مخاطر وفوائد الجراحة.

بعد تقييمك من قبل المتخصصين، قد يعرض عليك عملية جراحية لعلاج AAA الكبيرة. سيتم تقديم المشورة للعدد القليل من الرجال غير المناسبين للجراحة بشأن نمط حياة أكثر صحة وستتاح لهم الفرصة لطرح أي أسئلة قد تكون لديهم على المتخصصين.



## ماذا يحدث في العملية؟

قد تتطلب العملية الجراحية على AAA كبيرة تم اكتشافها من خلال الفحص جراحة كبيرة في البطن أو قد تعني أحياناً إدخال دعامة من خلال شق صغير في الفخذ. تتطلب العملية البقاء في المستشفى وعادة ما تكون فعالة للغاية.

## هل أحتاج إلى إجراء عملية جراحية؟

بالنسبة لمعظم الرجال الذين تم تشخيص إصابتهم بـ AAA كبيرة، فإن الجراحة هي العلاج الأكثر فعالية، ولكن إجراء عملية جراحية هو اختيارك. إذا كنت لا ترغب في إجراء عملية جراحية، فسوف يناقش المتخصصون هذا معك.

## هل هناك أي مخاطر في إجراء العملية؟

تنطوي جراحة AAA على مخاطر كبيرة، كما هو الحال مع أي عملية كبرى. في المتوسط، ينجو 98% من الرجال من الجراحة. فرص الشفاء أفضل بكثير مما لو تم تجاهل المشكلة وانفجرت أم الدم لاحقاً. تؤدي أم الدم المتفجرة إلى نزيف داخلي خطير، وهو قاتل في 8 من أصل 10 حالات.

## ماذا لو لم أعمل العملية الجراحية؟

بالنسبة لعدد قليل من الرجال، قد يكون للعملية مخاطر عالية جداً. يحدث هذا عادة عندما يكون لديهم حالات طبية خطيرة أخرى. في هذه الحالات، قد لا تكون جراحة أم الدم مناسبة وأفضل نصيحة هي العيش بأسلوب حياة صحي أكثر. قد يكون للـ AAA الكبيرة المعروفة التي تُركت دون علاج آثار أوسع، على سبيل المثال فيما يتعلق بالقيادة (انظر الصفحة السابقة).

## هل يمكنني فعل أي شيء لمنع AAA من الازدياد؟

قد يؤدي اتباع نمط حياة أكثر صحية إلى إبطاء نمو أم الدم. قد تكون التوصيات العامة التالية مفيدة، خاصة إذا تم التفكير في الجراحة:

- في حال أنك مدخن، فتوقف عن التدخين. قم بزيارة [www.stopsmokingni.info](http://www.stopsmokingni.info) للحصول على معلومات ونصائح حول الإقلاع عن التدخين، وتفاصيل أقرب خدمة مجانية للإقلاع عن التدخين.
- بعد نتيجة AAA، يرجى ترتيب زيارة إلى طبيبك العام للحصول على فحص طولك ووزنك وضغط دمك.
- اتباع نظام غذائي صحي ومتوازن وتقليل كمية الأطعمة الدهنية التي تأكلها. قم بزيارة [www.choosetolivebetter.com](http://www.choosetolivebetter.com) للمزيد من المعلومات والمشورة.
- إذا كنت تعاني من زيادة الوزن، فحاول إنقاص الوزن.
- إذا كنت تشرب الكحول، قلل الكمية التي تستهلكها.

## كيف سيتم استخدام معلومات فحص AAA الخاصة بي؟

سيحتفظ برنامج فحص AAA في إيرلندا الشمالية بسجل لمعلومات الفحص الشخصية الخاصة بك بما في ذلك نتائج الاختبار وصور المسح الضوئي. يمكن للموظفين العاملين في البرنامج رؤية ومراجعة سجلاتك. ستبقى أي معلومات تتعلق بك سرية للغاية.

وستستخدم المعلومات لرصد وتحسين نوعية البرنامج وخبرة موظفي الفرز. هذا جزء مهم من أي برنامج فحص. ويمكن أيضاً أن تستخدم لأغراض التدقيق والبحث والتعليم والتدريب في مجال الرعاية الصحية والاجتماعية. إذا حدث هذا، فستتم إزالة تفاصيل هويتك الشخصية.

## من المهم أن تكون على دراية بأي أعراض قد تشير إلى انفجار AAA

إذا تم تشخيص إصابتك بـ AAA كبيرة ولديك أعراض جديدة شديدة ومستمرة مثل الألم في البطن و / أو أسفل الظهر يجب عليك طلب المساعدة الطبية الفورية من خلال قسم الطوارئ. تأكد من إخبار أي طاقم طبي بأنه لديك AAA كبيرة تم اكتشافها من خلال الفحص.

إذا اتصلت بأخصائي صحي لأي سبب آخر، يجب عليك أنت أن تخبرهم مرة أخرى أن لديك AAA كبيرة تم اكتشافها من خلال الفحص.

## كيف يمكنني معرفة المزيد؟

لمزيد من المعلومات أو هذه النشرة بلغة أو تنسيق آخر:

- اتصل بمكتب برنامج فحص AAA على 028 9615 1212;
- قم بزيارة المواقع الإلكترونية: [www.nidirect.gov.uk/aaa](http://www.nidirect.gov.uk/aaa) و [www.publichealth.hscni.net](http://www.publichealth.hscni.net)
- اتصل بطبيبك.

يمكنك أيضاً الحصول على المعلومات والدعم من مؤسسة الدورة الدموية، وهي مؤسسة خيرية في المملكة المتحدة للأشخاص الذين يعانون من أمراض الأوعية الدموية. قم بزيارة موقع الويب الخاص بهم على: [www.circulationfoundation.org.uk](http://www.circulationfoundation.org.uk)



### Public Health Agency

12-22 Linenhall Street, Belfast BT2 8BS.  
الهاتف: 0300 5550 0114 (بالسعر المحلي)  
[www.publichealth.hscni.net](http://www.publichealth.hscni.net)

تجدنا على:

